

SNACK TRAY

Single

The BOB Snack Tray provides a place for your child to keep sippy cups and snacks at their fingertips.

⚠️ WARNING!

FAILURE TO FOLLOW THESE WARNINGS AND INSTALLATION INSTRUCTIONS COULD RESULT IN SERIOUS INJURY OR DEATH.

- Do not place children on top of Snack Tray or allow them to sit, step on, or ride on Snack Tray.
- Do not place car seat on top of Snack Tray. Snack Tray is not intended to be used as an infant car seat adapter.
- Do not exceed 3 lbs/1.3 kg on Snack Tray. Exceeding can create an unstable condition and cause your stroller to tip over, leading to injury.
- Do not jog or use off-road with foods or liquids directly in Snack Tray. Use spill resistant cup for children, and watch for bumps or uneven surfaces while strolling, as contents may spill off of tray.
- Avoid injury from burns. Do not use with hot foods or liquids.
- To avoid finger entrapment or injury, do not remove or rotate the tray with children or bystanders near the release buttons or locking plungers.
- Do not allow children to remove or rotate the tray.
- Do not leave Snack Tray in the rotated or open position at any time.
- Discontinue use if Snack Tray becomes damaged or if any parts are missing.
- Do not install, remove, or rotate Snack Tray unless the stroller is stopped, the parking brake is engaged, and Snack Tray is empty.
- Pull on the front of the Snack Tray to ensure it is properly secured in accessory adapter prior to use.
- Always use harness to secure child.

IMPORTANT NOTES

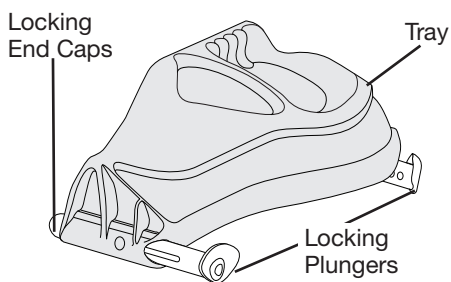
- Stroller may be folded with Snack Tray attached. However, a more compact fold can be achieved if Snack Tray is removed prior to folding stroller. See stroller user guide for folding instructions.

COMPATIBILITY

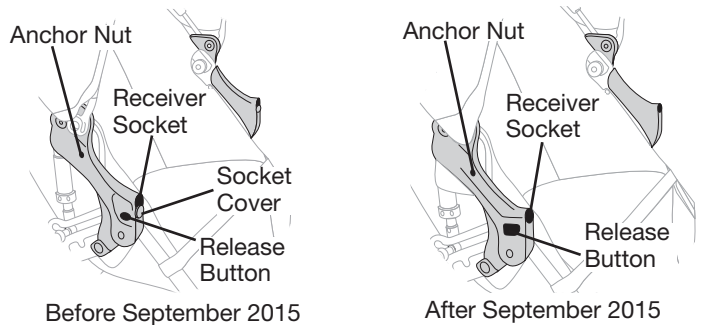
This Snack Tray is designed for use with BOB single strollers manufactured 2011 or later.

BOB Weather and Sun Shield products are compatible with the Snack Tray. Install Shield on stroller after Snack Tray is installed. Refer to Weather or Sun Shield user guide for proper usage and set up to ensure proper air flow.

SNACK TRAY



STROLLER ACCESSORY ADAPTER



INSTALL SNACK TRAY

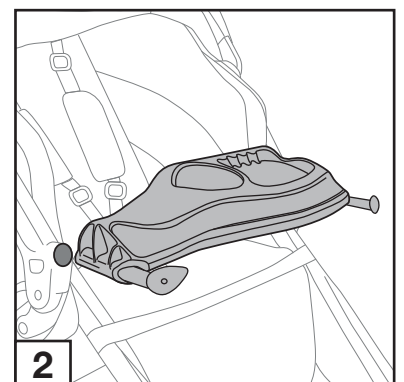
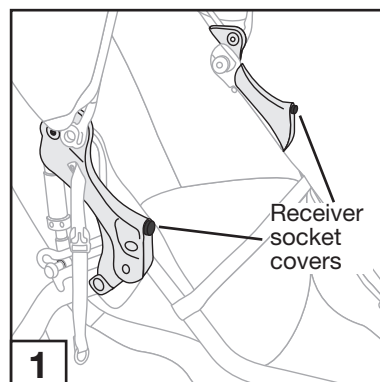
1. Prepare stroller

Set parking brake, rotate canopy towards handlebar (see stroller user guide if necessary).

NOTE: For strollers manufactured prior to September 2015, slide down the covers at the front of the stroller accessory adapters down to expose the receiver sockets (Fig. 1).

2. Align locking end caps

Align and insert each locking end cap on Snack Tray into the respective accessory adapter receiver socket (Fig. 2).



3. Attach Snack Tray

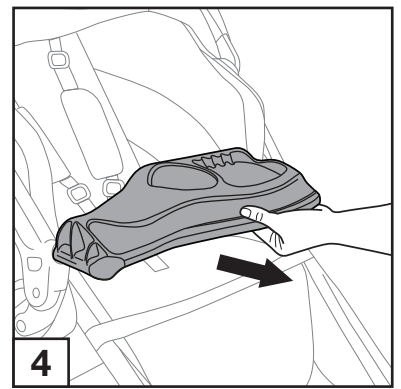
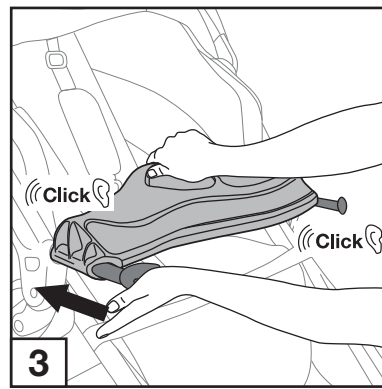
Hold the back of the Snack Tray in place with one hand, and compress one locking plunger into the corresponding receiver socket until a click is heard. Repeat this step for the locking plunger on the opposite side of the stroller (Fig. 3).

⚠ WARNING!

To avoid stroller rearward tip over, do not push the snack tray toward the rear of the stroller during compression of the locking plunger.

4. Verify proper attachment

Pull on front of tray to verify tray is securely locked into place (Fig. 4).



REMOVE SNACK TRAY

1. Prepare stroller

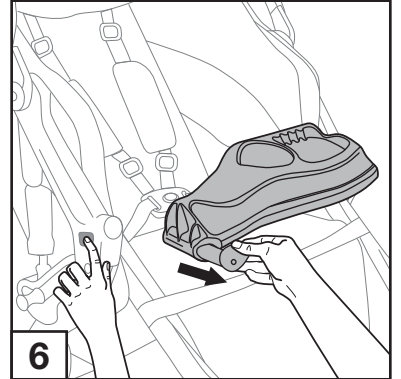
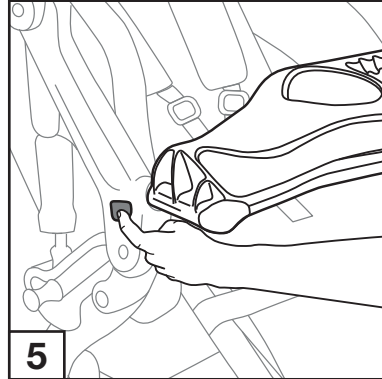
Set parking brake, rotate canopy towards handlebar (see stroller user guide if necessary).

2. Remove Snack Tray

Empty tray of all contents. Press release button of the accessory adapter on one side of the stroller to release the locking plunger (Fig. 5). Repeat this procedure for the opposite side.

NOTE: If the locking plunger does not release automatically, gently pull the exposed end while pressing the release button until the locking end cap is clear of the receiver socket (Fig. 6).

NOTE: For strollers manufactured prior to September 2015, slide the covers at the front of the stroller accessory adapters up to cover the receiver sockets (Fig. 1).



ROTATE SNACK TRAY

1. Prepare stroller

Set parking brake, rotate canopy towards handlebar (see stroller user guide if necessary).

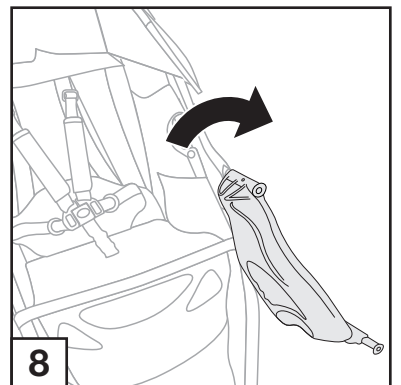
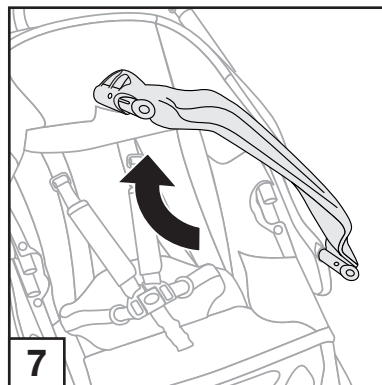
2. Disengage either side

Empty tray of all contents. Press the release button of the accessory adapter on one side of the stroller to release the locking plunger (Fig. 5).

NOTE: If the locking plunger does not release automatically, gently pull the exposed end while pressing the release button until the locking end cap is clear of the receiver socket (Fig. 6).

3. Rotate Snack Tray

Rotate the tray to side of stroller (Fig. 7). Before releasing, be sure that the Snack Tray is resting against the stroller frame, as shown (Fig. 8).



CARE INSTRUCTIONS

Clean with soap or mild detergent, rinse with warm water. Air dry before use. Snack Tray is not dishwasher safe.

LIMITED WARRANTY

BOB Gear by Britax takes pride in its workmanship and strives to manufacture the best products possible. Therefore, we warranty our Snack Tray against defects in material and workmanship subject to the conditions listed below. Since no product is indestructible, it does not cover defects attributable to or resulting from normal wear, abuse or alteration.

The Snack Tray is warranted for one year from the date of original purchase. Warranty is only valid for the original purchaser. Proof of purchase is required to exercise this warranty. Labor and freight charges are not included.

Normal wear, neglect, abuse, accidents, improper use are not covered by this warranty. Warranty claims must be made through BOB Gear by Britax customer service. This warranty is limited to the repair or replacement of the defective part. BOB shall in no event be responsible for consequential or special damages. This limited warranty is the only express or implied warranty applicable to BOB. Any implied warranties, including warranties of merchantability and fitness shall be limited in scope and duration in accordance with this limited warranty.

PLATEAU À COLLATION

Simple

Le plateau à collation BOB offre une place pour votre enfant de garder des bouteilles et des collations à la portée de ses mains.

⚠ MISE EN GARDE!

LE NON-RESPECT DE CES MISES EN GARDE ET DE CES INSTRUCTIONS PEUT ENTRAÎNER DES BLESSURES GRAVES, VOIRE FATALES.

- Ne pas placer un enfant sur le plateau à collation, le laisser s'y asseoir ou y poser le pied, ou le promener lorsqu'il s'y trouve.
- Ne pas placer un siège d'auto sur le plateau à collation. Le plateau à collation n'est pas conçu pour être utilisé comme adaptateur de siège d'auto pour bébé.
- Ne pas placer plus de 3 lb/1,3 kg sur le plateau à collation, sous peine de déstabiliser la poussette et de la faire tomber, ce qui pourrait entraîner des blessures.
- Ne pas faire de jogging ou emprunter des circuits hors route lorsque des aliments ou des liquides sont dans le plateau à collation. Utiliser des tasses étanches pour enfant et porter attention aux bosses et aux surfaces inégales lors des promenades, car le contenu peut se renverser.
- Pour éviter les brûlures, ne pas utiliser d'aliments ou de liquides chauds.
- Pour éviter les pincements et les blessures aux doigts, ne pas retirer ou faire pivoter le plateau lorsque des enfants ou des passants sont près des boutons de déverrouillage ou des poussoirs de verrouillage.
- Ne pas laisser les enfants retirer ou faire pivoter le plateau.
- Ne jamais laisser le plateau à collation en position ouverte ou tournée vers l'extérieur.
- Ne pas utiliser le plateau à collation s'il est endommagé ou s'il lui manque une pièce.
- Installer, retirer ou faire pivoter le plateau à collation seulement si la poussette est arrêtée, que le frein est engagé et que le plateau à collation est vide.
- Tirez sur l'avant de plateau à collation pour vous assurer qu'il est correctement fixé dans l'adaptateur d'accessoire avant utilisation.
- Toujours utiliser le harnais pour attacher l'enfant.

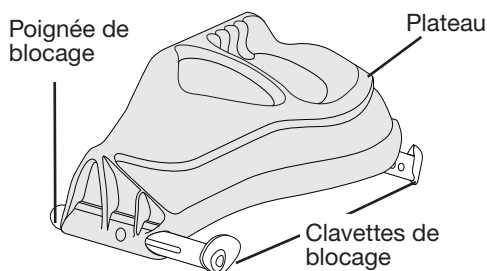
REMARQUES IMPORTANTES

- Le plateau à collation peut demeurer sur la poussette lorsqu'elle est pliée. Toutefois, la poussette pliée prendra moins de place si le plateau à collation est retiré avant le pliage. Se référer au guide d'utilisation de la poussette pour obtenir les instructions de pliage.

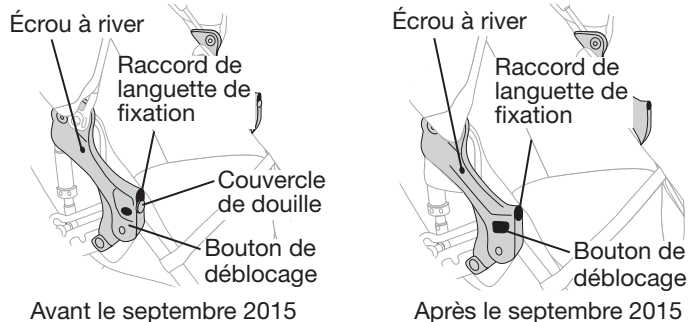
COMPATIBILITÉ

Ce plateau à collation est conçu pour être utilisé avec les poussettes BOB simples fabriquées en 2011 ou plus tard. Les produits de toile de protection contre la pluie et pare-soleil BOB sont compatibles avec le plateau à collation. Installer les protections après avoir installé le plateau à collation. Se référer au guide d'utilisation de la toile de protection ou du pare-soleil pour connaître l'utilisation et l'installation appropriées qui assureront une bonne circulation de l'air.

PLATEAU À COLLATION



L'ADAPTATEUR D'ACCESSOIRE DE POUSSETTE



INSTALLATION DU PLATEAU À COLLATION

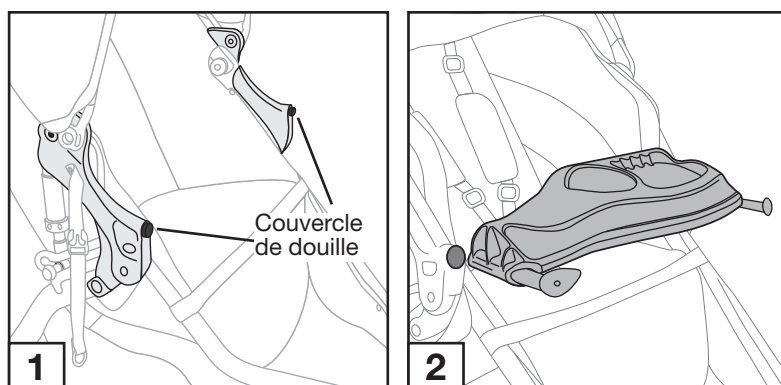
1. Préparez la poussette

Enclenchez le frein, tournez la capote vers le guidon (consultez le guide de l'utilisation de la poussette s'il y a lieu).

REMARQUE : Pour poussettes fabriquées avant le septembre 2015, faites glisser les couvertures à l'avant de les adaptateurs d'accessoire de poussette vers le bas, en découvrant les douilles de réception (Fig. 1).

2. Alignez les poignées de blocage

Alignez les poignées de blocage du plateau à collation sur les raccords des languettes de fixation de l'adaptateur d'accessoire correspondant (Fig. 2).



3. Fixez le plateau à collation

Maintenez l'arrière du plateau à collation en place à l'aide d'une main et comprimez l'un des poussoirs de verrouillage dans le raccord de languette de fixation correspondant jusqu'à ce que vous entendiez un clic. Répétez cette étape pour le poussoir de verrouillage du côté opposé de la poussette (Fig. 3).

⚠ MISE EN GARDE!

Pour éviter le basculement de la poussette vers l'arrière, ne poussez pas le plateau à collation vers l'arrière de la poussette pendant la compression du poussoir de verrouillage.

4. Vérifiez que le plateau est bien fixé

Tirez le devant du plateau pour vous assurer qu'il est bien verrouillé en place (Fig. 4).

RETRAIT DU PLATEAU À COLLATION

1. Préparez la poussette

Enclenchez le frein, tournez la capote vers le guidon (consultez le guide de l'utilisation de la poussette s'il y a lieu).

2. Retirez le plateau à collation

Videz le plateau de son contenu. Appuyez sur le bouton de déverrouillage de l'adaptateur d'accessoire sur l'un des côtés de la poussette pour libérer le poussoir de verrouillage (Fig. 5). Répétez cette procédure du côté opposé.

REMARQUE : Si le poussoir de verrouillage n'est pas automatiquement libéré, tirez doucement sur l'extrémité exposée tout en appuyant sur le bouton de déverrouillage jusqu'à ce que le capuchon de protection verrouillable soit sorti du raccord de languette de fixation (Fig. 6).

REMARQUE : Pour poussettes fabriquées avant le septembre 2015, faites glisser les couvercles à l'avant de les adaptateurs d'accessoire de poussette vers le haut, en couvrant les douilles de réception (Fig. 1).

PIVOTEMENT DU PLATEAU À COLLATION

1. Préparez la poussette

Enclenchez le frein, tournez la capote vers le guidon (consultez le guide de l'utilisation de la poussette s'il y a lieu).

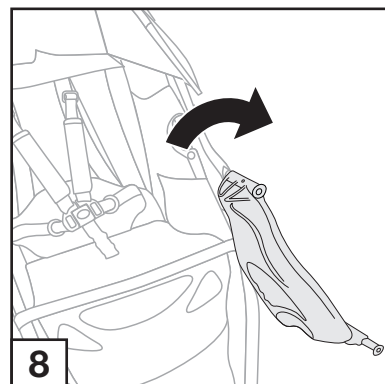
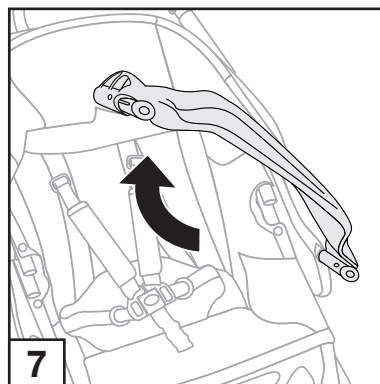
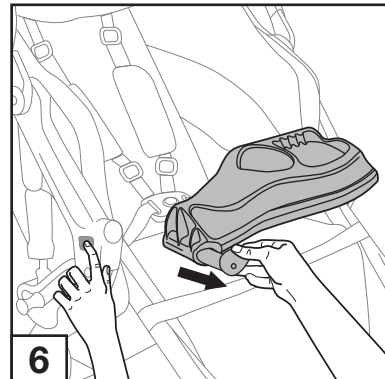
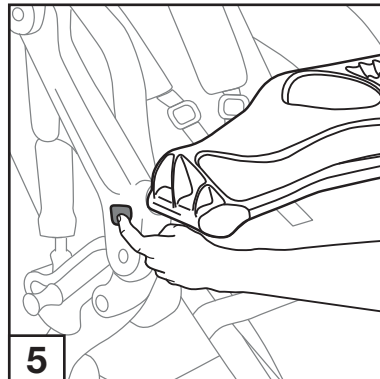
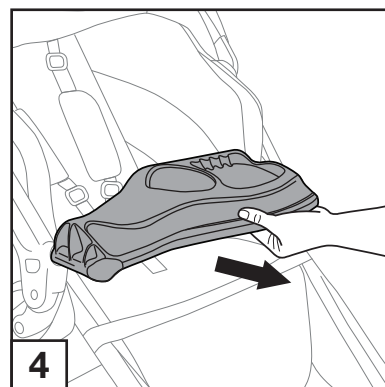
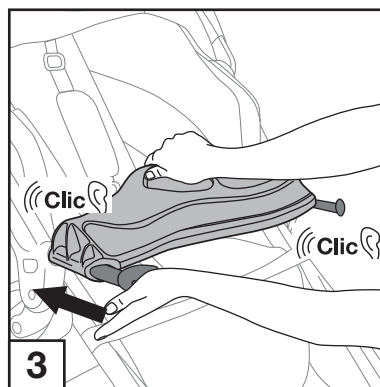
2. Libérez l'un des deux côtés

Videz le plateau de son contenu. Appuyez sur le bouton de déverrouillage de l'adaptateur d'accessoire sur l'un des côtés de la poussette pour libérer le poussoir de verrouillage (Fig. 5).

REMARQUE : Si le poussoir de verrouillage n'est pas automatiquement libéré, tirez doucement sur l'extrémité exposée tout en appuyant sur le bouton de déverrouillage jusqu'à ce que le capuchon de protection verrouillable soit sorti du raccord de languette de fixation (Fig. 6).

3. Faites pivoter le plateau à collation

Faites pivoter le plateau sur le côté de la poussette (Fig. 7). Avant de relâcher le plateau à collation, assurez-vous qu'il repose sur le cadre de la poussette, comme illustré (Fig. 8).



INSTRUCTIONS D'ENTRETIEN

Nettoyez avec du savon ou un détergent doux, rincez à l'eau tiède. Séchez à l'air avant l'utilisation. Plateau à collation n'est pas au lave-vaisselle.

GARANTIE LIMITEE

L'entreprise BOB Gear by Britax est fière de la qualité de ses produits et s'efforce de réaliser les meilleurs produits possibles. Nous garantissons donc plateau à collation contre les vices de matériaux et de fabrication, sous réserve des conditions précisées ci-après. Aucun produit n'étant indestructible, cette garantie ne couvre pas les vices attribués à, ou résultant de l'usure normale, d'un abus ou d'une modification.

Le plateau à collation est garanti un (1) an à compter de la date originelle d'achat. Seul l'acheteur originel peut faire valoir la garantie. Une preuve d'achat sera demandée pour exercer ce droit. Les frais d'envoi et de main d'œuvre ne sont pas compris.

L'usure normale, la négligence, les abus, les accidents et une utilisation inappropriée ne sont pas couverts par cette garantie. Toutes les demandes de reprise ou d'envoi sous garantie doivent être faites auprès du service à la clientèle BOB Gear by Britax. Cette garantie est limitée aux réparations ou au remplacement des pièces défectueuses. BOB ne sera aucunement responsable des dommages indirects ou des dommages et intérêts particuliers. Cette garantie limitée est la seule garantie expresse ou tacite applicable à BOB. Toutes garanties tacites, garanties marchandes et de compatibilité comprises, feront l'objet d'une restriction d'application et de durée en conformité avec cette garantie limitée.

B.O.B.®, BOB®, BOB Gear®, et Britax® sont des marques de commerce de Britax enregistrées aux États-Unis ou/au Canada. Tous droits réservés. ©2017 Britax Child Safety, Inc.

La bandeja de aperitivos BOB ofrece un lugar para su hijo a tener sus aperitivos y tazas para bebés a su alcance.

⚠️ ADVERTENCIA!

DE NO SEGUIRSE TODAS LAS ADVERTENCIAS E INSTRUCCIONES DE INSTALACIÓN, PODRÍAN PROVOCARSE LESIONES GRAVES O LA MUERTE.

- No coloque a los niños encima de la bandeja de aperitivos ni deje que se sienten, se pongan de pie o se monten en ella.
- No coloque el asiento de seguridad para bebés encima de la bandeja de aperitivos. La bandeja de aperitivos no está diseñada para ser utilizada como un adaptador del asiento de seguridad para bebés.
- No coloque más de 1,3 kg/3 lb en la bandeja de aperitivos. Superar este peso puede provocar que el cochecito se desestabilice y vuelque causando una lesión.
- No corra o transite fuera del pavimento con comida o bebida sobre la bandeja de aperitivos. Utilice vasos resistentes a las salpicaduras y vigile los baches y las superficies inestables mientras transite, ya que los contenidos pueden caerse de la bandeja.
- Evite lesiones por quemaduras. No la utilice con comidas o bebidas calientes.
- Para evitar lesiones e impedir que los dedos queden atrapados, no saque o gire la bandeja si hay niños u otras personas cerca de los botones de desbloqueo o los pistones de bloqueo.
- No deje que los niños retiren o giren la bandeja.
- No deje la bandeja de aperitivos en posición girada o abierta en ningún momento.
- Deje de utilizar la bandeja de aperitivos si está dañada o falta alguna pieza.
- No instale, elimine o gire la bandeja de aperitivos a menos que el cochecito esté parado, el freno de estacionamiento esté activado y la bandeja de aperitivos esté vacía.
- Jale en la parte en frente de la bandeja de aperitivos para asegurar que esté fijada en el adaptador accesorio antes de utilizarla.
- Utilice siempre el arnés para sujetar al niño.

NOTAS IMPORTANTES

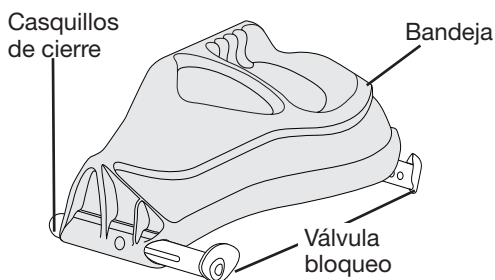
- El cochecito puede estar plegado con la bandeja de aperitivos colocada. Sin embargo, el cochecito se pliega de forma más compacta si se quita la bandeja de aperitivos antes de plegarlo. Consulte la guía del cochecito para instrucciones sobre cómo plegarlo.

COMPATIBILIDAD

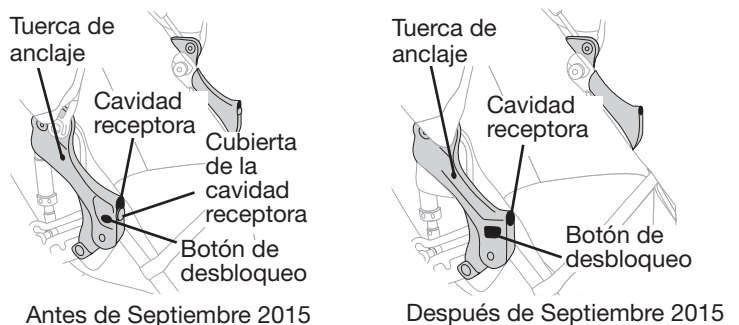
Esta bandeja de aperitivos está diseñada para ser utilizada con cochecitos BOB individuales fabricados de 2011 o más tarde.

La Pantalla de Protección y el Protector Solar son compatibles con la bandeja de aperitivos. Instale la pantalla o el protector en el cochecito después de instalar la bandeja de aperitivos. Consulte la guía del usuario de la Pantalla de Protección o el Protector Solar para usarlos correctamente y asegurar una ventilación adecuada.

BANDEJA DE APERTIVOS



ADAPTADOR ACCESORIO PARA COHECITO



INSTALAR LA BANDEJA DE APERTIVOS

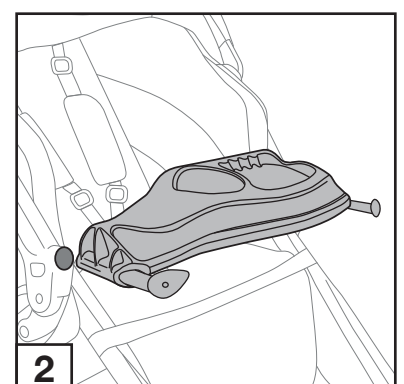
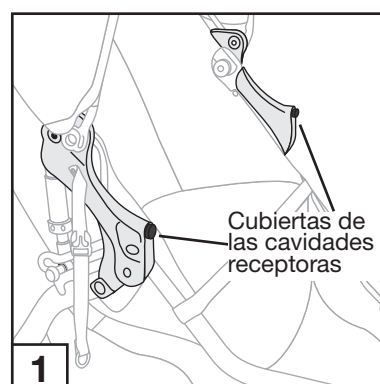
1. Prepare el cochecito

Active el freno de estacionamiento, gire la capota hacia la barra (consulte la guía de usuario del cochecito si es necesario).

NOTA: Para los cochecitos fabricados antes de septiembre de 2015, deslice las cubiertas en frente de los adaptadores accesorios para exponer las tomas del receptor (Fig. 1).

2. Alinee los casquillos de cierre

Alinee cada uno de casquillos de cierre de la bandeja de aperitivos dentro de las cavidades receptoras de los adaptadores accesorios (Fig. 2).



3. Instale la bandeja de aperitivos

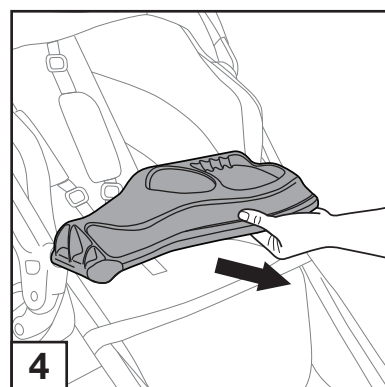
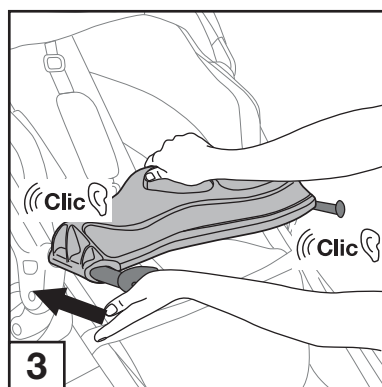
Mantenga la parte posterior de la bandeja de aperitivos en su posición con una mano y comprima una válvula de bloqueo dentro de la cavidad receptora correspondiente hasta que se oiga un clic. Repita este proceso para la válvula de bloqueo en el lado contrario del cochecito (Fig. 3).

⚠️ ADVERTENCIA!

Para evitar que el cochecito vuelque hacia atrás, no empuje la bandeja de aperitivos hacia la parte posterior del cochecito mientras presiona la válvula de bloqueo.

4. Verifique que se ha instalado correctamente

Tire de la bandeja hacia delante para comprobar que está sujeta en su sitio (Fig. 4).



QUITAR LA BANDEJA DE APERITIVOS

1. Prepare el cochecito

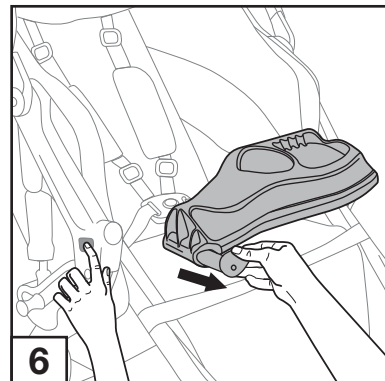
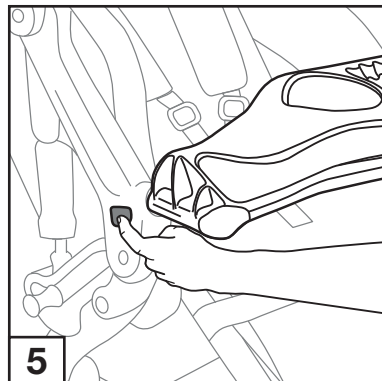
Active el freno de estacionamiento, gire la capota hacia la barra (consulte la guía de usuario del cochecito si es necesario).

2. Quite la bandeja de aperitivos

Saque todos los contenidos de la bandeja. Presione el botón de desbloqueo del accesorio adaptador en un lado del cochecito para desbloquear la válvula de bloqueo (Fig. 5). Repita este proceso para el lado contrario.

NOTA: Si la válvula de bloqueo no se desbloquea automáticamente, empuje el casquillo expuesto mientras presiona el botón de desbloqueo hasta que el casquillo esté fuera de la cavidad receptora (Fig. 6).

NOTA: Para los cochecitos elaborados antes de septiembre de 2015, deslice hacia arriba las cubiertas de delante de los adaptadores accesorios del cochecito para cubrir las cavidades receptoras (Fig. 1).



GIRAR LA BANDEJA DE APERITIVOS

1. Prepare el cochecito

Active el freno de estacionamiento, gire la capota hacia la barra (consulte la guía de usuario del cochecito si es necesario).

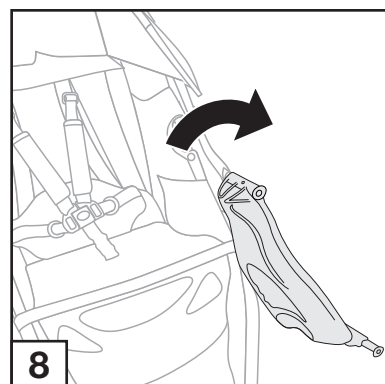
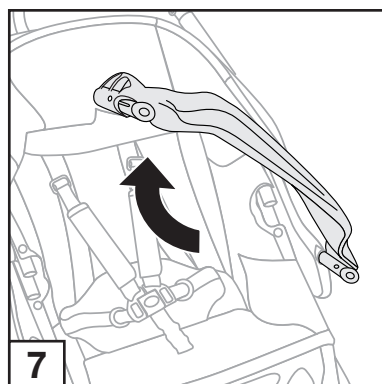
2. Separe cada lado

Saque todos los contenidos de la bandeja. Presione el botón de desbloqueo del accesorio adaptador en un lado del cochecito para desbloquear la válvula de bloqueo (Fig. 5).

NOTA: Si la válvula de bloqueo no se desbloquea automáticamente, empuje el casquillo expuesto mientras presiona el botón de desbloqueo hasta que el casquillo esté fuera de la cavidad receptora (Fig. 6).

3. Gire la bandeja de aperitivos

Gire la bandeja hacia la parte lateral del cochecito (Fig. 7). Antes de soltarla, asegúrese de que la bandeja de aperitivos reposa sobre la estructura del cochecito, tal y como se muestra (Fig. 8).



INSTRUCCIONES DE LIMPIEZA

Limpiar con jabón o detergente suave, enjuague con agua tibia. Deje secar al aire antes de su uso. La bandeja de aperitivos no es apto para el lavaplatos.

GARANTÍA LIMITADA

Nos enorgullece la fabricación del BOB Gear by Britax y aspiramos a fabricar los mejores productos posibles. Por lo tanto, garantizamos nuestra bandeja de aperitivos contra defectos de material o de fabricación, con sujeción a las siguientes condiciones. Dado que ningún producto es indestructible, esta garantía no cubre los defectos que se atribuyan al desgaste natural, al abuso o a la alteración.

La bandeja de aperitivos está garantizada durante un año desde la fecha de compra original. La garantía solo es válida para el comprador original. Para reclamar la garantía se debe presentar la prueba de compra. Los gastos de mano de obra y envío no están incluidos.

Esta garantía no cubre el desgaste natural, la negligencia, el abuso, los accidentes, o uso incorrecto. Las reclamaciones de garantía deben realizarse a través del servicio al cliente de BOB Gear by Britax. Esta garantía está limitada a la reparación o la sustitución de la pieza defectuosa. En ningún caso BOB Gear by Britax será responsable de daños consecuentes o especiales. Esta garantía limitada es la única garantía explícita o implícita aplicable a este producto BOB. Todas las garantías implícitas, incluidas las de comercialización y adecuación, estarán limitadas en alcance y duración de conformidad con la presente garantía limitada.